

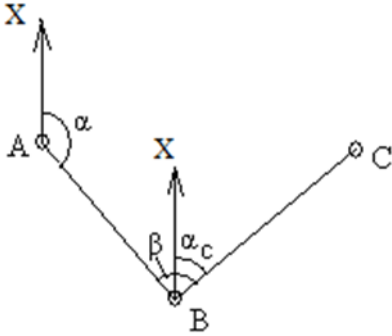
JEODEZİ VE FOTOGRAMETRİ (HARİTA) MÜHENDİSLİĞİ

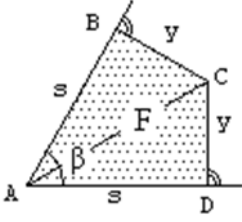
1. Aşağıdakilerden hangisi hassas geometrik nivelman yaparken kullanılmaz?
2. Aşağıdakilerden hangisi bilimsel yüksekliktir?
3. Aşağıdakilerden hangisi bir nivoda bulunmaz?
4. Aşağıdakilerden hangisi nivelmana etki eden sistematik (düzenli) hata kaynağıdır?
5. Aşağıdakilerin hangisinde yapılan hata, özellikle dik bakışlarda ($Z < 90^\circ$) kısa mesafede trigonometrik nivelmanla belirlenen yükseklik farkına daha çok etki eder?

6. A ve B noktasının koordinatları $Y_A=1000,00$ m, $X_A=1000,00$ m, $Y_B=950,00$ m, $X_B=1050,00$ m olarak verildiğine göre, $\alpha=(AB)$ açıklık açısının değeri ne olur?
7. Silsile yöntemiyle yatay doğrultu ölçümünde, başlangıç doğrultusu için aşağıdakilerden hangisine bakılır?
8. Bir dayalı poligon geçgisinde açı kapanma hatasının belirlenmesi ile ilgili aşağıdaki ifadelerden hangisi doğrudur?

9. Aşağıdaki ifadelerden hangisi, nivo ile bir noktanın yükseklik aplikasyonunu açıklar?

10. $\alpha = 374^\circ$, $\beta = 348^\circ$ verildiğine göre (BC) kenarının açıklık açısı (kuzey doğrultusundan olan açı) aşağıdakilerden hangisidir?





11. Yukarıdaki şekilde ABCD dörtgeninin alanı F ve BAD açısı β verildiğine göre y dik kenarı aşağıdakilerden hangisine eşittir?

12. Kutupsal alımın kontrolü ile ilgili aşağıdaki ifadelerden hangisi yanlıştır?

13. Mesafe ölçme doğruluğu $1\text{mm}+2\text{ppm}$ olan bir elektronik uzunluk ölçer ile ölçülen 1500 m mesafenin doğruluğu aşağıdakilerden hangisidir?

14. Poligon gekilerindeki boyna kapanma hatasının tolerans deęerlerini ařmasının bařlıca nedeni ařaęıdakilerden hangisidir?

15. Nivo dzelendikten sonra miraya hedefleniyor ve st gzlem izgisinin mirayı kestięi deęer 1.50 m alt gzlem izgisinin mirayı kestięi deęer 1.34 m olarak lclyor. Buna gre nivo ile mira arasındaki mesafe ařaęıdakilerden hangisidir?

16. Karayolu projeleri hazırlanırken genellikle kullanılan yolun hizmet mr sresi ka yıldır?

17. Karayolunda sollayan(V1) ve sollanan tařıtlar(V2) arasındaki hız iliřkisi ařaęıdakilerden hangisidir?

18. Karayolundaki maksimum dever deęeri belirlenirken kullanılan parametreler ařaęıdakilerden hangisidir?

19. Aşağıdakilerden hangisi yol geometrik standartlarından biri değildir?

20. Aşağıdakilerden hangisi yolun düşey tasarımı ile ilgili değildir?

21. Türkiye’de uydu gözlemleri ile üretilen jeodezik ağların gelişim sırası nasıldır?

22. Yersel Jeodezi (Y.J) ile Uydu jeodezisi (U.J) arasındaki ortak özellik aşağıdakilerden hangisidir?

23. GNSS sistemi ile jeodezik noktalarının konumunun belirlenmesinde aşağıdaki ifadelerden hangisi doğrudur?

24. Aşağıdakilerden hangisi GNSS sisteminin özelliklerinden biri değildir?

25. Kutup gezintisinin temel oluřum nedeni ařađıdakilerden hangisidir?

26. Presesyon etkisi sonucunda ařađıdakilerden hangisi meydana gelir?

27. GPS alımında üç koordinat bileřeni (X,Y,Z) belirleneceđi için normalde üç uyduya gözlem yapmak yeterli olmasına rađmen dördüncü bir uyduyu izleme nedeni ařađıdakilerden hangisidir?

28. GPS konum belirlemede yörünge/yayın (broadcast) efemerisi kullanıcıya nasıl ulaşır?

29. Ortometrik yüksekliđin en dođru tanımı ařađıdakilerden hangisidir?

30. Bir nivelman işleminden elde edilen sonuçla ilgili aşağıdaki ifadelerden hangisi doğrudur?

31. Bir geometrik nivelman ağında ölçü sayısı 15, nokta sayısı ise 10'dur. Uyuşumsuz ölçü araştırması için yapılan bir dengeleme işlemi sonucunda düzeltmelerin ağırlıklı kareleri toplamı 360 mm^2 bulunmuştur. Buna göre ağırlığı 2 olan bir ölçünün varyansı kaç mm^2 'dir?

32. Bir noktanın x ve y koordinatlarının ağırlık katsayıları (kofaktörleri) sırasıyla 0,16 ve 0,20 bulunmuştur. Birim ağırlıklı ölçünün varyansı 25 mm^2 olduğuna göre noktanın konum hatası kaç mm 'dir?

33. Bir geometrik nivelman ağı, tüm noktaları bilinmeyen olduğuna göre tüm-iz minimum yöntemine göre dengelenmiştir. Aynı ağ, herhangi bir noktasının yüksekliği sabit alınarak dengelenmiş olsaydı, aşağıdaki elemanlardan hangisi tüm-iz minimum çözümüyle özdeş olurdu?

34. İki boyutlu bir jeodezik ağ en küçük kareler yöntemine göre dengelenmiş; birim ağırlıklı ölçünün standart sapması 2,0 cm olarak elde edilmiştir. Ağdaki bir noktanın X ve Y koordinatlarının ağırlık katsayıları (kofaktörleri) sırasıyla, 0,09 ve 0,04 olarak hesaplandığına göre, konum hatası aşağıdakilerden hangisine eşit olur?

35. N1, N2 ve N3 noktalarından oluşan bir yatay-kontrol ağına ilişkin doğrultu ve kenar ölçülerini gösteren çizelge aşağıda verilmektedir.

Durulan Nokta	Bakılan Nokta	Kenar Ölçüsü (m)
N1	N2	2960,887
	N3	2002,450
N2	N1	-
	N3	1523,045

N1 ve N2 noktaları sabit, N3 noktası bilinmeyen olduğuna göre, dengelemenin serbestlik derecesi (fazla ölçü sayısı) aşağıdakilerden hangisine eşittir?

36. Bir jeodezik ağdaki bir ölçünün redüdüans (fazla ölçü) payı aşağıdakilerden hangisini ifade eder?

37. 1:25 000 ölçekli paftanın boyutları nedir?

38. Aşağıdakilerden hangisi UTM 3 derecelik sistemin özelliklerinden biri değildir?

39. Uzayda konumu değişen bir gök cisminin bir gözlem yeri meridyeninden iki üst geçişi arasındaki geçen süreye ne denir?

40. Ülkemizde Gauss-Kruger Projeksiyonu 6 derecelik dilimlerde sağa ve yukarı değer hesaplanırken kullanılan küçültme çarpanının değeri nedir?

41. Pasif ve aktif uydular ile ilgili aşağıdaki ifadelerden hangisi doğrudur?

42. Objelerle ilgili ařađıdaki ifadelerden hangisi dođrudur?

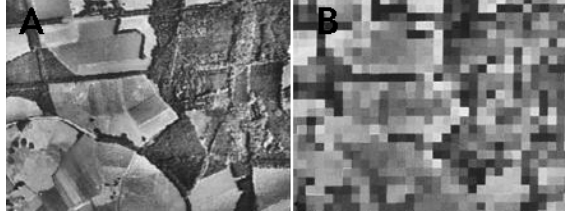
43. Uyduların zamansal özünürlüğü (temporal) ile ilgili ařađıdaki ifadelerden hangisi dođrudur?

44. Elektromanyetik spektrum göz önünde bulundurulduğunda ařađıdaki bant kombinasyonlarından hangisi dođal renklidir? (bantlar B, G, R sırasında verilmiştir)

45. Ařađıdakilerden hangisi uzaktan algılamanın kullanım alanına girmez?

46. Radyometrik özünürlük ile ilgili ařađıdaki ifadelerden hangisi dođrudur?

47. Aynı yere ait aynı zamanda çekilen A (soldaki resim) ve B (sağdaki resim) görüntüleri ile ilgili aşağıdaki ifadelerden hangisi doğrudur?



48. 11 bitlik gri düzeyli bir görüntüde bir pikselin alabileceği gri ton değeri sayısı nedir?

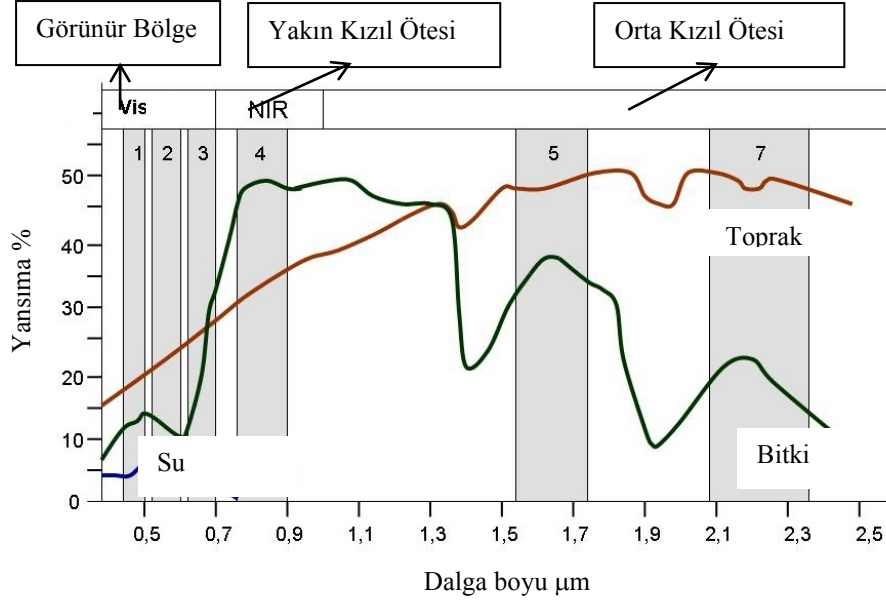
49. Optik bir algılayıcı ile ilgili aşağıdaki ifadelerden hangisi doğrudur?

50. A uydusu (10 m piksel boyutu, 6 bit görüntü, 1. Bant : 0,4-0,5; 2. Bant : 0,53-0,60, 3. Bant :0,62-0,70, 4. Band:0,75-0,80) ve B uydusu (20 m piksel boyutu, 8 bit görüntü, 1. Bant : 0,4-0,5; 2. Band : 0,53-0,60, 3. Bant:0,62-0,70) verildiğine göre aşağıdaki ifadelerden hangisi doğrudur?

51. Yeniden örnekleme ile ilgili aşağıdaki ifadelerden hangisi doğrudur?

52. Bir orman yangınının uydu verileriyle izlenmesi ile ilgili aşağıdaki ifadelerden hangisi doğrudur?

53-55. sorular aşağıdaki şekle göre yanıtlanacaktır.



53. Toprak ve bitkinin birbirinden ayırt edilemeyeceği bant aralığı aşağıdakilerden hangisidir?

54. İnsanın çıplak gözle görebileceği su, bitki ve toprağın maksimum yansıtması nedir?

55. 1,5-1,9 aralığında elde edilen bir gri düzeyli (pankromatik) görüntüde su ile ilgili aşağıdaki ifadelerden hangisi doğrudur?

56. Hava fotogrametrisi yöntemi ile fotogrametrik harita üretimi işlem adımları aşağıdakilerden hangisinde sırasıyla verilmiştir?

57. İnersiyal Navigasyon Sistemleri'nin fotogrametriye sağladığı katkı aşağıdakilerden hangisidir?

58. Ortofoto harita üretiminin matematiksel modeli hangi izdüşüm modeli üzerine kuruludur?

59. Fotogrametrik Nirengi'de ek parametrelerin kullanımı ile ilgili aşağıdaki ifadelerden hangisi yanlıştır?

60. Aşağıdakilerden hangisi fotogrametride uygulanan fotoğraf çekim yöntemlerinden biri değildir?

61. Aşağıdakilerden hangisi kamera kalibrasyon raporlarında yer almaz?

62. Arazideki yükseklik farklarının hava fotoğraflarına etkilerine ilişkin aşağıdaki ifadelerden hangisi doğrudur?

63. Fotoğraf aşağıdaki izdüşümlerden hangisine sahiptir?

64. Kaçış noktası nedir?

65. Aşağıdaki mercek kusurlarından hangisi fotoğraf koordinatlarını etkiler?

66. Ölçü markasının kullanım amacı aşağıdakilerden hangisidir?

67. Amatör bir kamera ile renkli bir görüntü, elektromanyetik spektrumun hangi bölgesinde kaydedilir?

68. Mutlak yönelmenin matematiksel modeli aşağıdakilerden hangisidir?

69. Fotogrametrik nirengi dengelemeye ilişkin aşağıdaki ifadelerden hangisi yanlıştır?

70. İ yönelmeleri yapılmıř bir ift fotoęrafın yöneltilmesi için kaç adet bilinmeyen çözümlidir?

71. Meta veri dosyası ařaęıdakilerden hangisini ıçermez?

72. Ařaęıdaki hangi coęrafi nesnelerin arazide koordinatları ölçülemez?

73. İnternet ortamından CBS verilerine erişim için ařaęıdakilerden hangisi çok önemlidir?

74. Ařaęıdakilerden hangisi üçgenleme için kullanılan enterpolasyon yöntemidir?

75. Bir harita sunucusunun adresinin bilinmesi durumunda aşağıdakilerden hangisi yapılabilir?

76. Bir CBS projesine başlanılmadan önce yapılması gereken en önemli işlem adımı aşağıdakilerden hangisidir?

77. Aşağıdakilerden hangisi CBS yazılımlarından biri değildir?

78. Aşağıdakilerden hangisi VTYS yazılımlarından biri değildir?

79. Aşağıdakilerden hangisi CBS de kullanılan veri modellerinden biridir?

80. Veritabanında, tablolar arasında ilişki sağlayan argümana ne ad verilir?

81. 1:100,000 ölçekli bir harita $\frac{1}{2}$ oranında küçültüldüğünde haritadaki 1 cm²'lik alanın arazideki karşılığı kaç km²'dir?

82. Bir gerçek projeksiyona göre üretilmiş bir haritada paralel daireleri, eşit uzunlukta ancak ekvatorundan uzaklaştıkça araları giderek daralan doğru parçaları, meridyenler ise eşit uzunlukta ve paralellere dik doğru parçaları şeklinde görünüyorsa bu haritanın izdüşüm yüzeyi ve deformasyonlar bakımından özelliği nedir?

83. Aşağıdakilerden hangisi gerçek yüzeyli olmayan bir projeksiyondur?

84. Aşağıdakilerden hangisi çok yüzeyli bir projeksiyondur?

85. Aşağıdakilerden hangisi loksodrom eğrisinin özelliklerinden biri değildir?

86. Universal Transversal Mercator (UTM) projeksiyonu aşağıdaki hangi bölge haritalarının üretimi için tasarlanmıştır?

87. Aşağıdaki projeksiyonlardan hangisinde küre yüzeyindeki bir daire yine bir daire olarak değil, bir elips olarak izdüşer?

88. Bir gerçek projeksiyon alan koruyorsa (alan deformasyonundan arındırılmış ise) bu projeksiyondaki herhangi bir nokta için aşağıdakilerden hangisi geçerlidir?

89. Konform (açı koruyan) projeksiyonlarda herhangi bir nokta için aşağıdakilerden hangisi geçerlidir?

90. Transversal Mercator projeksiyonunda silindir küreye/elipsoide nasıl yerleştirilmiştir?

91. Aşağıdakilerden hangisi, Kadastro Kanunu uyarınca tesis kadastro sürecinde görev yapmaz?

92. 2000 m² ve değeri 150 TL/m² olan bir kadastral parsel, kentsel toprak düzenlemesine uğramış, %40 kesinti yapıldıktan sonra biri 500 m² olan iki imar parseline ayrılmıştır. Düzenlemeden sonra ortaya çıkan değer artışı sonucu 500 m²lik imar parselinin değeri 400 TL/m², diğer imar parselinin değeri ise 600 TL/m² olmuştur. Buna göre kadastral parsel düzenlemeden dolayı kaç TL değer kazanmıştır?

93. 3194 sayılı İmar Kanunu'na göre aşağıdaki alanlardan hangisi için arsa ve arazi düzenlemesinde kamusal hizmet alanı olarak dikkate alınır?

94. Toprak Koruma ve Arazi Kullanım Kanunu'na göre ařađıdaki kurum ve kuruluşlardan hangisi özel arazi toplulařtırma yapamaz?

95. Ařađıdakilerden hangisi Sulama Alanlarında Arazi Düzenlemesine Dair Tarım Reformu Kanunu uygulamalarından biri deđildir?

96. Tařınmaz rehin hakları ile ilgili ařađıdaki ifadelerden hangisi dođrudur?

97. Tamamlanan bir kadastro 14.04.2001 tarihinde tapuya tescil olmuřtur. 2014 yılının Mayıs ayında bu kadastro uygulamasına itiraz edecek bir malik ařađıdaki işlemlerden hangisini yapmalıdır?

98. 3194 Sayılı İmar Kanunu'na göre, imar uygulamalarında düzenleme sınırları nerelerden geçirilir?

99. Mülkiyet (Tesis) Kadastro su yapılırken zilyetlikten en fazla kaç dönüm kuru arazi mülkiyeti edinilebilir?

100. Mülkiyet (Tesis) Kadastro su tamamlanınca askı ilan süresi kaç gündür?